

BOLETIN

DE LA

REAL ACADEMIA GALLEGA

Año XXI

Coruña, 1.º de Marzo de 1926

Núm. 181

PREHISTORIA GALEGA

O NEIXÓN

Pra emprinciplar.

A carón de Rianxo, en termos da freguesía de Cespón, concello de Boiro, hai unha punta de terra que cingue pol-o SW. á pequena bahía de Beluso. Esta punta chamada O Neixón, estreita e de pouco altor, entra no mar us 400 metros e amóstrase no lado de terra coberta de piñeirás que pertencen a aldea de Nine, mais na sua mor parte óllase ispida d'arboredo e vestida soilo d'herbas e toxo, descubrindo no remate lambido pol-o mar e n'algus sitios outos o seu rexo esquelete de penedías esquísticas. Avíscanse dend'ela os pazos fidalgos de Rianxo, os eidos verdexantes de Taragoña, e o cume achairado do Castro Barbudo, e voltándose car'outra banda da ría, dexérganse pirmeiro os campos d'Abanqueiro e despois, mais lonxe, branquexan esmorecidas xa pol-a brétema as casas de Vilaxoán i-ergue a sua masa valente e penedosa o monte de Lobeira.

Cicais por mor do xeito peninsuar e alongado do Neixón, que premitía defendelo doadamente dos ataques vidos de terra, cicais tamén por haber tido as suas augas fartura de moluscos, estabrecéronse n'il dende ben cedo xentes qu'alcenderon fogares, ergueron muros e deixaron no chan fortes vestixios do seu paso e nas lembranzas populaes un brillante ronsel de lëndas de mourindade e d'encantamentos.

Poucos lugares haberá na nosa terra que coma iste sexan merecentes d'un estudo vagoroso, e ningún fornecerá en área tan cativa, campos tan estesos e tan variados probremas á curiosidade do etnógrafo. Ollamos

allí, veciños ou superpostos, n'aquiles 300 metros de terreo penedoso qu'as augas do mar lamben ou azoutan, restos de culturas que colleen d'edade do Bronce deic'os tempos da domiñanza romana; ollamos abondosos cunchás contendo osos e útiles; ollamos escorias de fundición de bronce, moldes de pedra, ouxetos perdidos ou abandonados. E a mais d'elo ollamos muros de cachote, aterros, fosos, habitazós derrubadas, os vestixios en fin d'un *habitat* ocupado por longos séculos, cuia historia, acochada baixo as herbas e o toxo, agardaba a man qu'a asocellara e dira órde e xeito aos seus elementos esparexidos.

Non podemos certamente gabarnos de ter rematado satisfactoriamente iste labor. Aínda engadindo o que nós ouservamos e recollimos n'us días d'apurada escavazón os datos xa publicados e os que xentilmente nos forneceu o laureado pintor Sr. González del Blanco, qu'outrora esporou no Neixón, non chegamos a recadar materiás d'abondo pra resolver con certidume algús probremas ben intresantes. Mais, embora istas fallas, o conxunto das nosas informazós non é tan cativo que non consinta tirar d'il algunhas concrusiós, e aínda a importancia do xacimento é tan grande e tan estesas as posibilidades qu'ofrece a unha investigazón intensa que soilo con denunzalo á curiosidade dos espezialistas teríamos feito xa algunha cousa en favor da prehistoria e protohistoria galegas.

E coma remate d'iste labor qu'imos emprincipiar, coidamos comenente dar a maneira d'un apéndice das notas arqueolóxicas, as léndas qu'o saber popular localiza no Neixón. Andan istes contos de mourindade i-encantamentos tan xunguidos na Galiza coas estazós pre-romanas, arqueoloxía e folk-lore, avencéllanse tan rexamentos no espírito popular, que non debemos ser nós, qu'andamos en procura dos torgos fondos da i-alma da nosa terra, quen arredemos o qu'o tempo e mail-a tradizón axuntaron de xeito tan apreixado.

O Castro Pequeno.

A 120 metros do seu afiado remate presenta O Neixón un estreitamento i-en col d'il érguese unha grande morea, ao parecer de terra, qu'apoia os seus cabos en dous terraplés naturás que case perpendicularmente baixan ao mar. (Vex. mapa, fig. 1). Mede ista morea 30 metros de longo por 16 d'ancho e 8 ou 9 d'altor, desinándose no país o espazo comprendido entr'ela e a estremidade da punta co nome de Castro Pequeno.

Ista denominanza, semella ben axeitada ao caso. Dexérganse nos terraplés erosionados pol-as augas, cunchas, testos cerámicos e carbós denunzadores d'un *habitat* qu'a ergueita morea parece acochar e defen-

der, coutando pol-o sitio mais estreito á pequena península a maneira d'un parapeto disposto na forma qu'os franceses chaman *barrage*, e que tan d'abondo s'atopa nas fortificazós antehistóricas.

Presenta iste parapeto siñás de remeximento, i-en efecto mais d'unha vez os arqueólogos teñen asoellado as suas camadas fondas. A primeira esporazón alí verificada debeu ser a que dirixiu D. Manuel Otero qu'atopou, embora ñoñoremos esaitamente en qué lugar, un cunchal d'ostras, machados de pedra, restos de cobre, muiños e outros ouxetos (1). Mais tarde o Sr. Xil e Casal descubrú vestixios de fundizón de bronce (2), e derradeiramente o Sr. González del Blanco fixo un labor intenso e fecundo cujos resultados podemos espor e comentar gracias o desintrés e amabilidade d'iste investigador.

Fixo o Sr. González del Blanco os seus traballos na veira N. do parapeto qu'abrú en direizón de L. o W. c'unha zanza d'anchor considerabre e de 6'25 metros de fondura, pondo ao descuberto a estrutura interna da morea, que s'ollou formada por unha serie de camadas diferentes de cujas dimenziós e natureza da idea esaita o dibuxo da figura 2, debido á pruma do propio Sr. González del Blanco.

Dexérganse n'ista reprodución do corte do terreo três camadas principais. Unha superior de 2'88 metros d'outo, formada por terra común, pedras en semicirco e por cunchas d'ostras. Outra interior constituída por pequenos estratos de terra de diferentes coores, cobertos por unha flebe camada de carbón e mais d'escorias de fundizón de bronce, e a terceira que s'escavou deic'a unha fondura de 2'50 metros apareceu formada escrusivamente de pedras soltas, qu'un a xeito de muro, coa parte labrada dos cachotes careada pra dentro, parece termar e soster.

D'istas tres camadas a primeira e a terceira resultaron arqueoloxicamente estériles, ou pouco menos, proporcionando soilamente a mais outa algúns testos cerámicos lisos e atípicos, sendo na segunda i-espezalmente entr'os carbós e as escorias do bronce ond'apareceron os ouxetos qu'imos enumerar seguidamente.

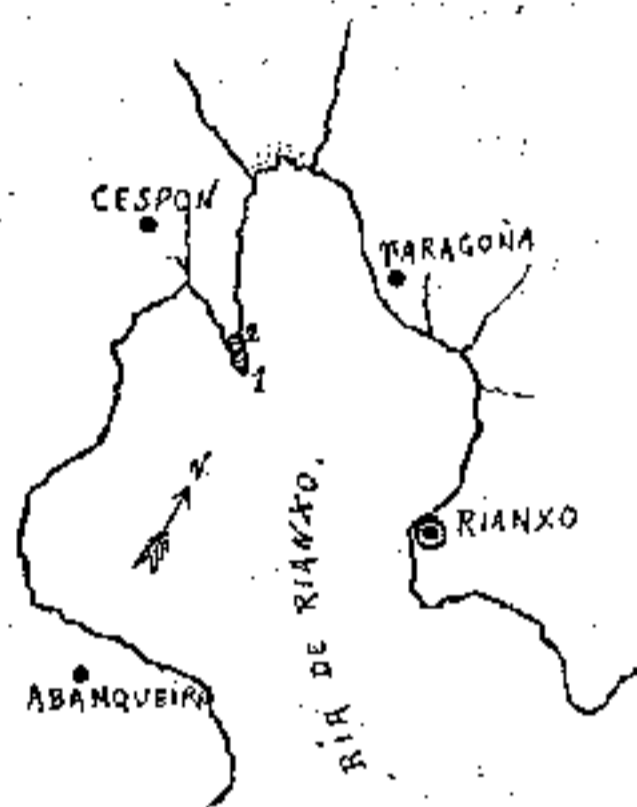


Figura 2

1. O Castro pequeno. — 2. O Castro grande

(1) Obermaier, *Impresiones de un Viaje Prehistórico por Galicia*, pág. 7.

(2) Debemos ista notiza á amabilidade do propio Sr. Xil e Casal (D. Román).

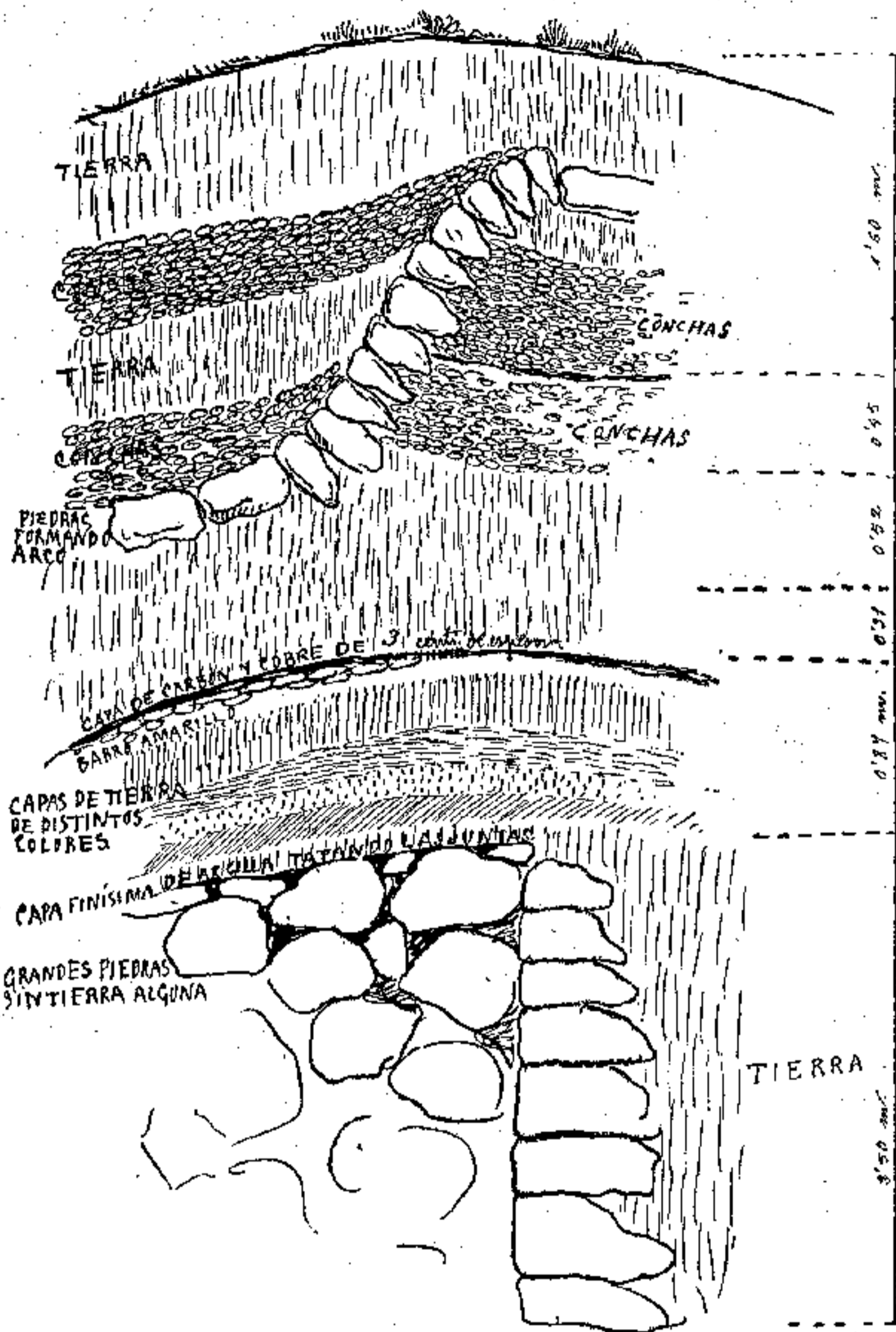


Figura 2

1.—Moiño de mau (fig. 3), formado por dúas pedras, a maior dormente, de 20 centímetros de longo, coa cara superior prana e con lixeira concavidade n'un dos cabos, e a pequena, moente, prana na cara inferior e convexa na superior.

Pertence este instrumento ao tipo mais primitivo de moíños pra graus, qu'empricipiáu a usarse nos tempos neolíticos e continuáu empregándose deic'a segunda Edade do Ferro en que se xeneralizáu no W. da Europa o tipo de dúas moas cilíndricas mexidas a brazo, que tan d'abondo s'atopa nos nosos castros.

Eixemprás análogos ou iguaes ao noso son: o representado n'unha estatuíña exipcia de Dahchur, datada na III dinastía; os que formaban parte do mobiliario das sepulturas neolíticas de mulleres de perto de Worms; os encontrados en estazós terrestres e lacustres, asimesmo neolíticas, da Franza e da Suiza e derradeiramente os achados en moitos poboados portugueses, entríles no eneolítico de Pavía (1) e nas camadas fondas do de Santa Olaia (2) crasificado na cultura sul dos castros.

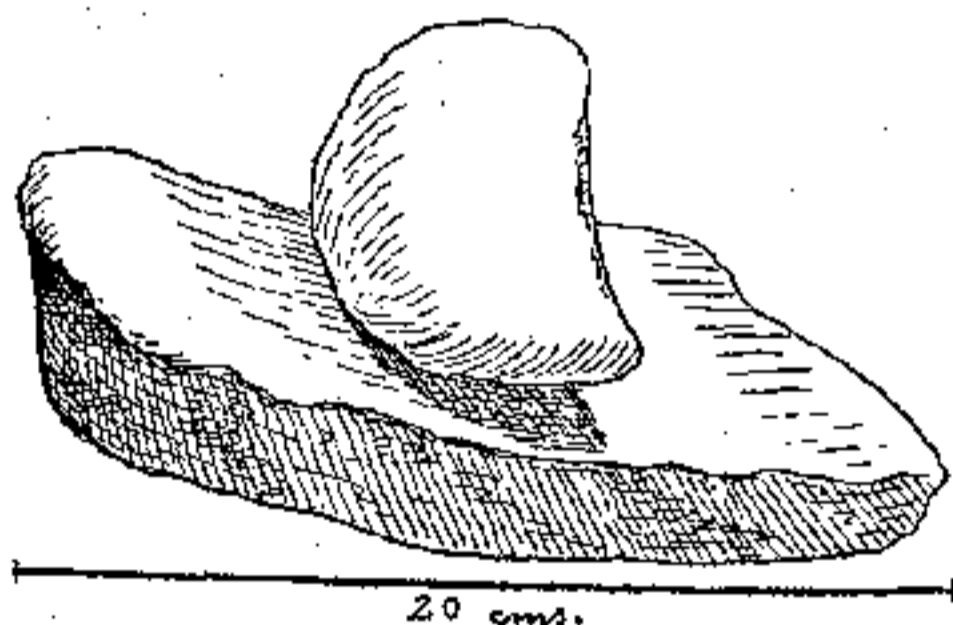


Figura 3

2.—Parte d'unha manilla de bronce, probablemente aberta, de 6 e meio centímetros de diámetro, de forma circular e seizón prano-convexa, adornada na súa superficie exterior por series d'oito semicírculos acaroados catro a catro, e afastadas unhas das outras por riscos verticais de número variable. Os semicírculos mais exteriores desaparecen ao xuntarse tanxenzalmente, e os espazos que quedan entre todos íles aparecen cheos con pequenos abultamentos semisféricos (fig. 4, n. 1).

Unha decorazón algo imitante óllase no brazaete de Lebução (3), mais os millores paralelos, non soilo prô decorado senón tamén prâ forma xeral d'ouxeto alcontrámoos n'as manillas do depósito de Bard (Loire), datado nos derradeiros do Bronce, cuos numerosos eixemprás seméllanse

(1) Virgilio Correa, *El Neolítico de Pavía*, «Memoria», n. 27 de la C. de Investigaciones Paleontológicas y Prehistóricas, pág. 13.

(2) Santos Rocha, *Santa Olaia*, «Portugalia», t. II, fasc. II, est. XXIX, n. 282.

(3) Ricardo Severo, *O thesouro de Lebução*, «Portugalia», t. II, fasc. I, est. II, n. 9.

moito ao noso no grandor e na seición, ostentando catro d'iles os semi-circos acaroados e arredados por fatos de liñas verticás, embora non teña ningunha as pequenas semisferas (1).

Ista disposición do decorado en grupos paralelos é, asegún Dechelette, característica da Edade do Bronce, chegándose moitas veces a por en cada grupo un motivo ornamental diferente, xeito do qu'atopamos ben posteriormente unha intresante sobrevivenza no xa menzonado brazaletes de Lebução, no coal desenrólanse, dispostos en reitángulos axuntados en liñas paralelas dazaséis decorazós distintas,

3.—Dous colgantes bicónicos de bronce, de 5 centímetros de lon-

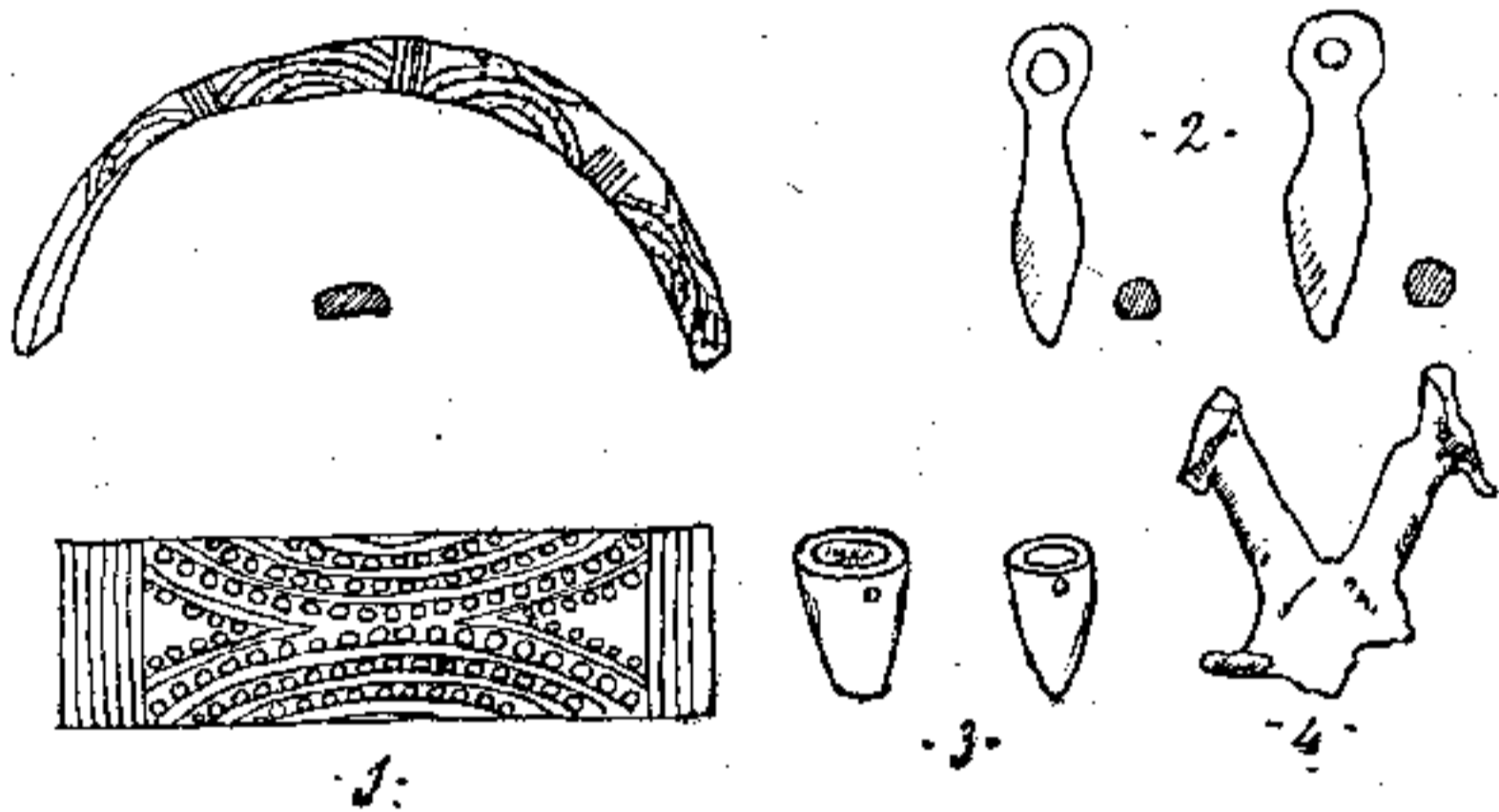


Figura 4

gura, fornecidos d'anel pra pendurar e mais groso un qu'o outro (fig. 4, número 2).

Semellantes enfeites, as mais das veces de forma prana e aínda aburatados, atópanse correntemente encolgados nos cintos metálicos da Edade do Bronce, sendo algo parecidos aos nosos os que s'ollan no eixemprar de Billy (Loire-et-Cher), (2).

4.—Dous conos, tamén de bronce, de centímetro e meio de longo, c'un burato na cara prana e dúas pequenas furas laterás (fig. 4, n. 3).

Burato e furas servían sen dúbida pra mangar e amarrar con pregos os ouxetos en varañas de madeira, conservando aínda o mais groso d'iles, apegadas no interior, algunhas frebas.

A forma cónica e idéntica disposición no sistema de mangaxe, ousér-

(1) Dechelette, *Manuel d'Archeologie*, t. II, pág. 212.

(2) Dechelette, op. e loc. cit., fig. 132.

vase en moitas pezas terminás de vainas d'espada i-en regatós de lanza do Bronce IV achadas na Franza e tamén en ouxetos análogos qu'apareceron misturados con espadas, lanzas e puñás, no dragado do porto de Huelva (1). Mais a pequenezza dos eixemprás do Neixón arreda a idea d'unha semellante utilizazón, facendo supor se servirían, a imitanza das pezas bicónicas devanditas, coma enfeites d'algún ouxeto.

5.—Un anaquiño de bronce que parece ser residuo d'unha operazón de fundizón (fig. 4, n. 4).

6.—Algunhas cerámicas esnaquizadas lisas e atípicas, agás dous ou tres anacos d'olas de bocal ancho e borde revirado e un testo decorado con series hourizontás de riscos fondamente grabados (fig. 5).

Moita d'ista cerámica apareceu na mesma camada qu'os ouxetos devanditos, mais o señor González del Blanco non pudo fornecer mais datos, nin aclarar a súa completa distribuzón por niveles.

7.—Osos longos, queixadas e moas de boi, (*bos taurus*) e de porco (*sus scropha*). Os osos longos están moitas veces partidos intenzonadamente, sen dúbida por ter tirado d'iles o tuétano (2).

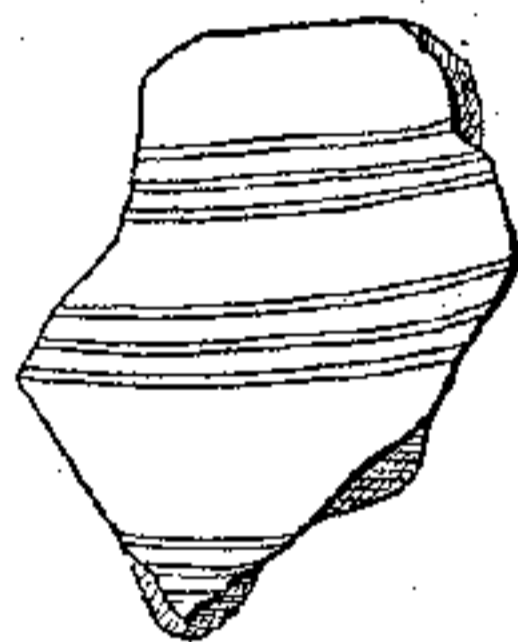


Figura 5

Vese pol-o espoto, qu'os traballos do señor González del Blanco, a mais de determinar a curiosa estratigrafía do Castro Pequeno, asoellaron dend'unha fondura de 2'88 metros, os restos d'un taller de fundizón, ben caracterizado pol-abondosa ganga, pol-a poeira metálica, qu'alí apareceu misturada con terra e aínda pol os ouxetos atopados, pezas cicáis destraviadas ou anacos destiñados ao crisol. E istes vestixios da metalurxia protohistórica, alcontrábanse por riba d'unha morea de pedras e por baixo d'unha camada de terra e cunchas d'ostra, estesos en tod'á area do corte c'un grosor de 3 centímetros, sendo moi posibre qu'os residuos de cobre ouservados pol-o Sr. Xil e Casal, a que denantes nos referimos non sexan outra cousa qu'o prolongamento d'iste taller.

Sen perxuizo de voltar mais adiante en col do asunto, faremos notar agora, a falla ausoluta de ferro nos restos metalúrxicos, e o paralelismo

(1) Gómez Moreno, *Hallazgo arqueológico en el puerto de Huelva*. «B. de la A. de la Historia», t. LXXXIII, 1923, pág. 89.

(2) A crasificación das cunchas e dos restos óseos, que figuran n'iste traballo foi feita pol-os sabios catedráticos do Instituto d'Ourense, D. Xosé R. Bouzo e D. Gustavo Nieto, aos que compracémonos en dar testimoio da nosa gratitude.

dos ouxelos atopados con outros pertencentes ao IV período da Edade do Bronce, pasando seguidamente ao relato das nosas investigazós.

Foi o conecimento das devanditas descubertas o que fixo que no vrau do ano que corre, emprendéramos un labor esporatorio que se dirixiu ao lugar do Castro Pequeno que vai sinalado na fotografía (fig. 6) co número 2. Demos comenzo ao noso traballo coa apertura d'unha zanja ourentada do L. o W., que chegada perto dos dous metros de fondura, deixou d'encetar o monticelo en tod'o seu anchor, dirixíndose verticalmente ao xeito d'un puzo de 5 metros de diámetro en procura do chao

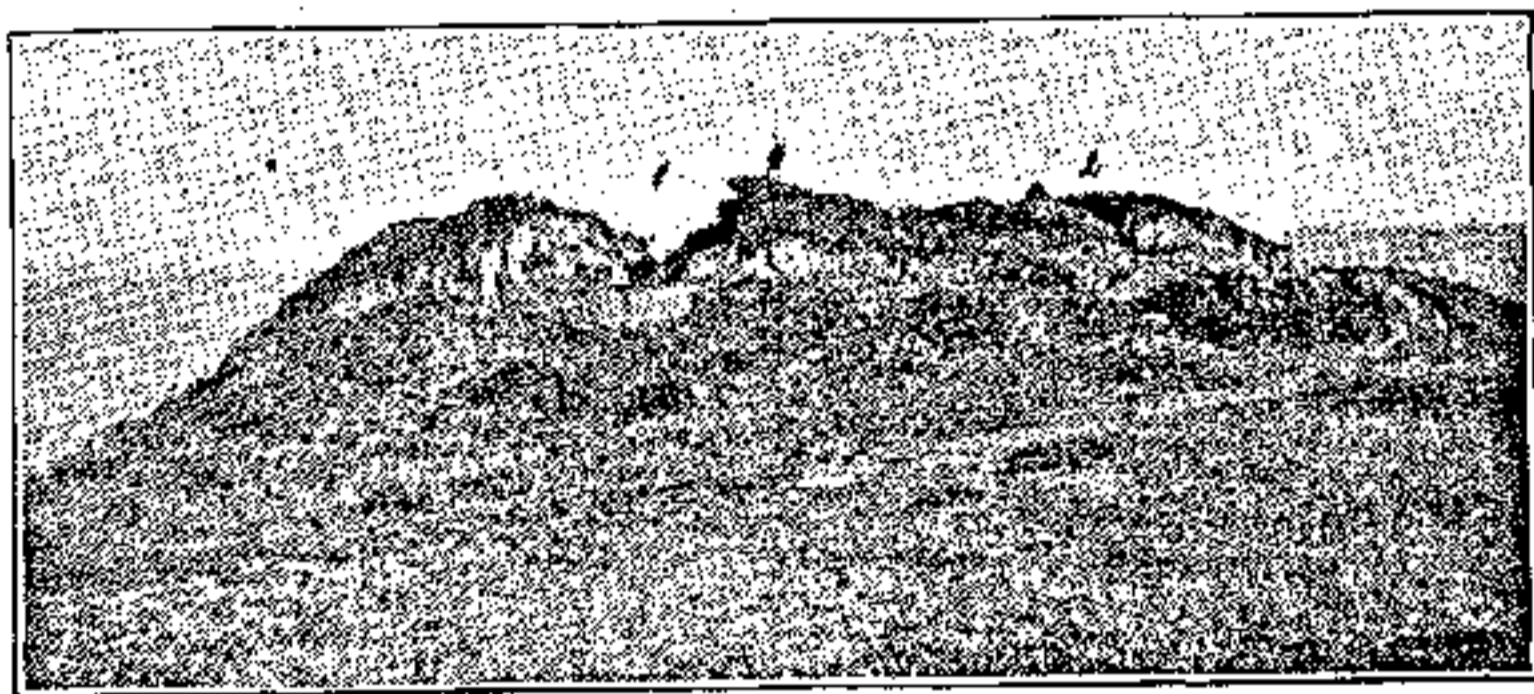


Figura 6

1. Escavazón González del Blanco. — 2. Lugar da nosa escavazón

natural, dexergándose despois de chegar a il a seguinte estratigrafía. (Vex. corte, fig. 7).

A) Pedras ou laxas pequenas en camada cativa coroando o conxunto.

B) Camada de terra abrancazada de dous metros de fondura, entremediada d'estratos hourizontás de cunchas d'ostra (*ostrea edulis*), misturadas con ameixas (*cardium edule* e *tapes decussatus*) en pequena cantidade. N'ista camada que soilo forneceu moi poucos testos cerámicos lisos e miudos, apareceu aos 80 centímetros d'escavazón un pequeno valado, feito con pedras brutas, ancho de 50 centímetros, longo de 60 e posto do N. pr'o S.

C) Cunchal de caramuxos case todos *litorinea litorea* e *neptunia anticua* moi escasa, misturados con ameixas dos xéneros devanditos e de *dossinia exoleta* e poucas ostras. Tiña iste cunchal metro e meio de fondura e atopouse cinguido por un valado costruido con pedras pequenas,

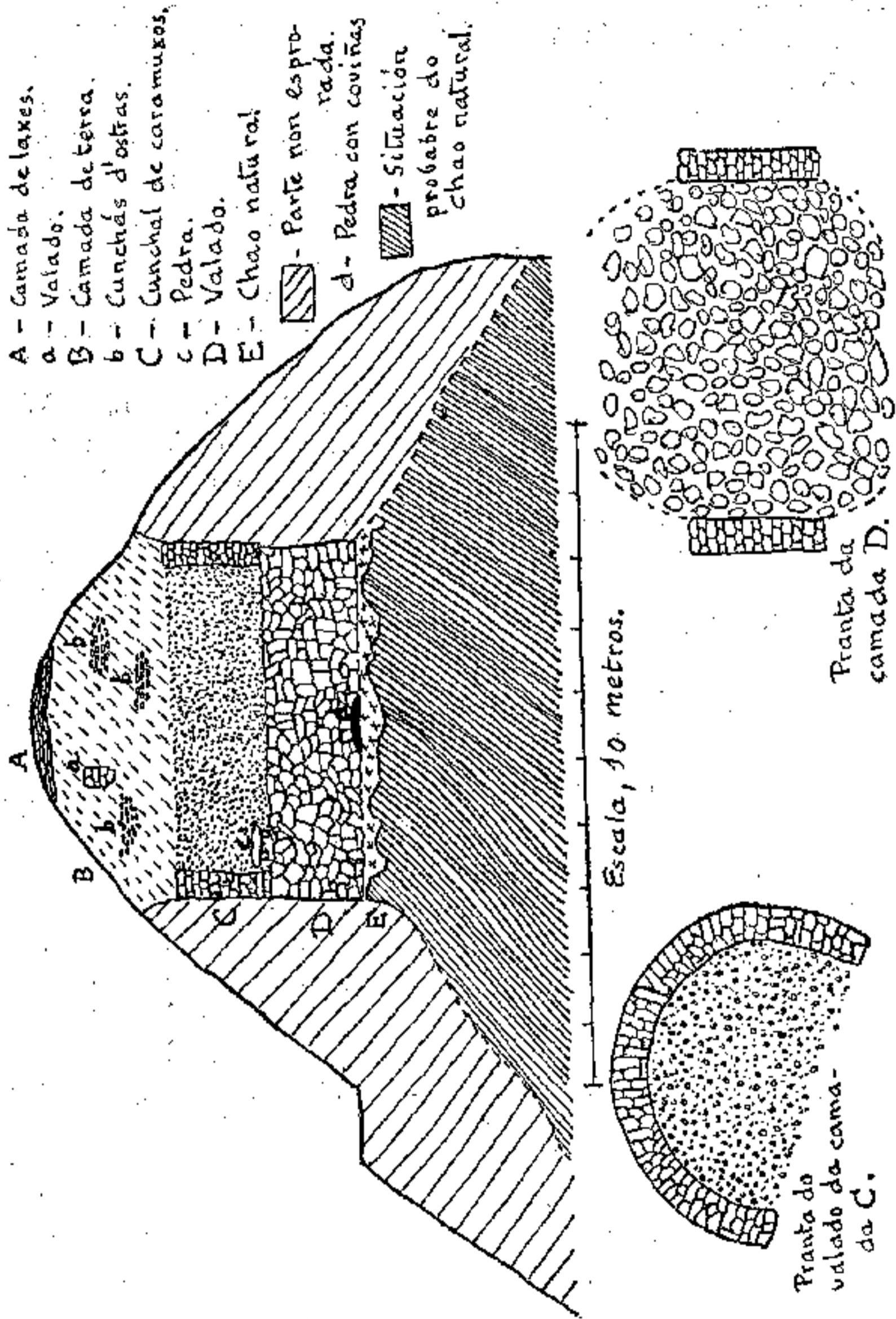


Figura 7.

sen labra e superpostas en seco que s'estendía en semicírculo pol-as bandas do W. e do S., erguéndose á mesma outura qu'o cunchal (fig. 8). Ao pé d'el apareceu unha pedra d'us 50 centímetros de longo sostida por outras duas ao xeito d'unha mesa.



Figura 8

e cunchas d'ostras, o xacimento arqueoloxicamente rico, qu'embora se presentar no primeiro caso en forma d'un taller de fundición e no segundo d'un cunchal de metro e medio de fondura, correspóndense os dous non soilo pol-a súa situazón estratigráfica se non tamén pol-a cantidade e calidade do material n'iles recollido.

D) Camada de metro e medio de fondura, formada de pedras, al-

gunhas con síñás de ter sido espostas ao lume, e carbós d'abondo, todo elo comprendido dentro de dous valados, tamen de metro e medio d'outura, reitos e paralelos e postos na direición do L. o W. No fondo d'ista camada apareceu unha pedra con coviñas (fig. 9).

E) Peneda e terra apreixada do chao natural.

De todas istas camadas a única que forneceu ouxetos doados pra un estudo froitífero foi o cunchal de caramuxos qu'apareceu arrodeado por un murillo semicircular.

Coma se ve, a estratigrafía do noso corte e ben semellante a qu'ouservou no seu o Sr. González del Blanco. Coma il atopamos nós, entr'unha morea de pedras cinguidas por valados e unha camada de terra

Istas moreas de cunchas non son cousa nova n'arqueoloxía pre-

romana da veiramar galega. Murguía (1) da conta do achádego perto do convento d'agustinas de Vilagarcía, d'un cunchal d'ostras, berberechos e mixillós de 6 metros d'outo, onde s'alcontraron moitos osos de grandes mamíferos e restos de cerámica. Xil e Casal (2) fala d'outros dous, tamén da bisbarra aurosá, situado un no castro de San Cristóbal, que contiña cerámica, vestixios de fundición de cobre e sepulturas romanas, seguramente posteriores á formazón da morea, e outro no castro de Bouza, este de 5 metros e fondo de 50 centímetros. Ignacio Calvo (3) tense ocu-

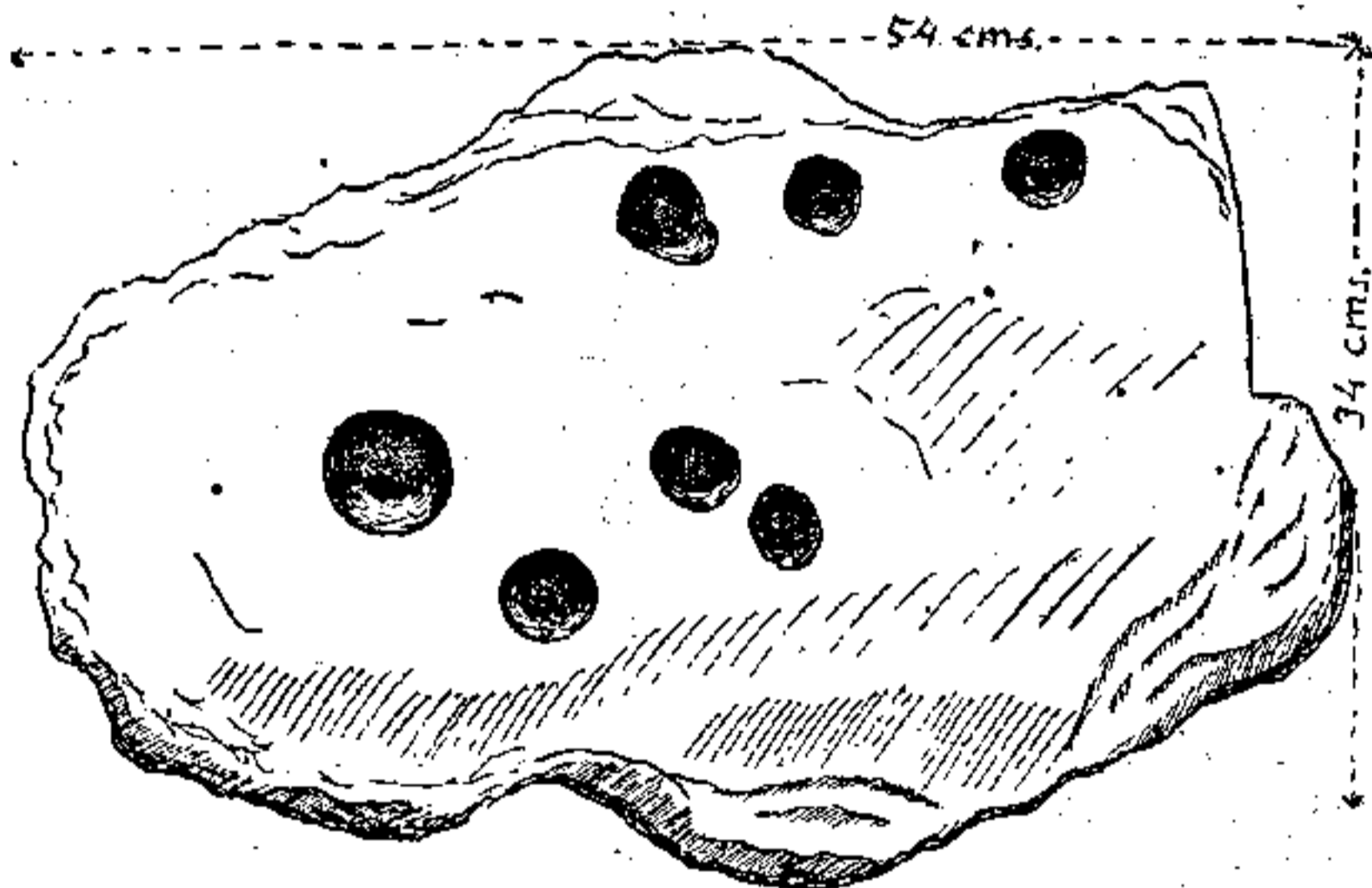


Figura 9.

pado d'outro qu'il data na Edade do Bronce, e que s'atopou na citania do monte de Santa Tegra i en parte por baixo d'alicerces de casas. Obermaier (4) cita un cunchal sen estudar da ría de Foz (Lugo) e derradeiramente o P. Jalhay descubriu un máis, perto de A Guardia, que parece pertencere á variedade do epipaleolítico coñecida co nome d'Asturicense.

FLORENTINO L. CUEVILLAS.
E FERMÍN BOUZA BREY.

(Dibuxos e fotografías dos autores e de D. Roberto González del Blanco).

(Continuad).

-
- (1) *Galicia*, págs. 31 e 32.
 (2) *Apuntes Arqueolóxicos*, «B. de la A. de la Historia», t. LXVIII, 1916.
 (3) Ignacio Calvo, *Monte de Santa Tegra*, «Memorias de las excavaciones», 1920 y 1924.
 (4) Obermaier. Op. cit., pág. 7.