

Didáctica do Museo das Mariñas (I)

Idade Media

EMILIA RODRÍGUEZ EIRÍS
XOSÉ ANTONIO GARCÍA GONZÁLEZ*

No presente traballo sacrificamos algunha información co fin de facerlles máis doada e interesante este proxecto ós nosos alumnos.

Pretendemos que ó mesmo tempo que coñecen o seu museo o aprendesen a coidar e valorar; por iso, moitas das propostas de actividades que se fan son sinxelas pero están deseñadas para desenvolver nos rapaces aptitudes de observación e respecto pola súa riqueza cultural: a fin de contas eles son os que van recibir estas obras de arte e o legado histórico e cultural que xa fixeron os seus antergos e que estamos a facer entre todos nós¹.



* Emilia Rodríguez Eiris e Xosé Antonio García González son Licenciados en Xeografía e Historia pola Universidade de Santiago de Compostela e profesores no Instituto "Francisco Aguiar" de Betanzos.

¹Agradecemos a **Alfredo Erias** pola súa colaboración tanto no que se refire ás informacións bibliográficas como ás ilustracións que aparecen no presente traballo, e polo ánimo que nos deu en todo momento.

ITINERARIO

1.-Sinala o percorrido para chegar ó Museo das Mariñas sobre o plano:

Ponte Nova

R/ Ribeira

Arco da Ponte Vella

Casa gótica (Rúa da Cerca)

1ª Travesía da Santa María

Praza de Fernán Pérez de Andrade ("O Azougue")

R/ de Roldán

Praza da Constitución

R/do Castro

Porta da Vila

Praza dos Irmáns García Naveira ("O Campo")

Convento de Stº Domingo

2.-Fíxate nos seguintes elementos: alturas, portas, fiestras e adornos. Describe cada un deles nos edificios que aparecen a continuación:

CASA GÓTICA

IGREXA DE SANTA MARÍA DO AZOUGUE

CONVENTO DE SAN FRANCISCO

CASA CONSISTORIAL

PAZO DE BENDAÑA



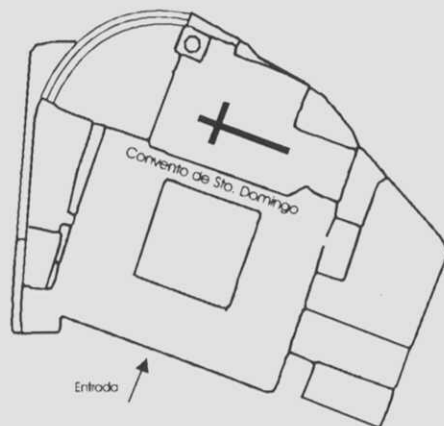
PLANO DE BETANZOS COS NOMBRES DAS RUAS

ESCALA: 1:5000
 0 100 200 300 400 500 METROS
 DIRECCION DO VENTO
 DIRECCION DO RIO MENDO
 DIRECCION DO RIO HANDEO

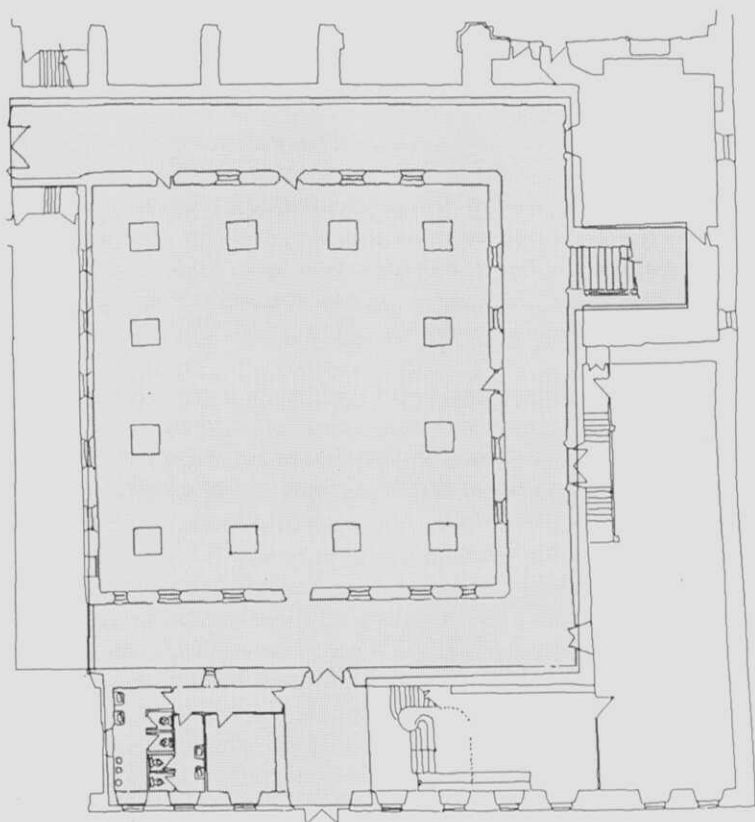
CONVENTO DE SANTO DOMINGO

3.-Chegaches ó convento de Santo Domingo. Dá unha volta a todo o edificio e describe o entorno.

4.-Localiza a entrada do Museo. Esta é a súa porta. Reprodúce o que estás vendo. Indica en que parte está o Norte.



5.-Esta é a pranta do Museo. Nela vas ter que localizar cada unha das pezas sobre as que traballes.



O CONVENTO

D. Antonio González de Sosa, enterrado o 12 de Xaneiro de 1558, deixou en testamento os seus bens a favor da orde relixiosa de Sto. Domingo se se establecía na cidade con catro relixiosos. Así chegou a Betanzos unha comunidade de dominicos que poñería os cimentos do edificio conventual o 23 de febreiro do mesmo ano.

A fins do s.XVI ou comenzos do XVII, o convento non contaba con máis de seis relixiosos, pero en 1615 pasou a ser considerado como priorato, para o que se requería unha comunidade de doce freires polo menos. Mais na plenitude do seu apoxeo, está Casa non pasou da categoría de convento menor, xa que a cifra de relixiosos que moraban nel oscilaba entre doce e dezaseís.

D. Baltasar de Ulloa, no ano 1695, lega doce mil ducados ó convento coa condición de que se lle ceda o patronato del ós seus herdeiros, e tamén dende entón se fundan dúas cátedras (unha de Artes e outra de Moral) rexentadas polos propios dominicos.

Nos séculos XVII e XVIII o convento medrou mercede a favores, protección e fundacións pías das principais familias de Betanzos, tales como as de Acevedo, Sanjurjo, Varela e Gayoso, Freire de Andrade e algunhas outras. Entre os máis insignes benefactores figuran, ademais o propio D. Baltasar de Ulloa y Seijas, os condes de Taboada.....

No ano 1800, este convento ocupaba o quinto lugar na escala económica entre os doce de varóns que posuía a Orde en Galicia, aventaxándolle tan só os de Santiago, Lugo, Coruña e Pontevedra. Os ingresos para soste á Comunidade viñan principalmente das pías fundacións (consistentes en 810 misas anuais, sen contar as de confrarías que soían ter unha misa semanal e algunhas solemnes en días sinalados). Con eles contribuían os dominicos a difundir o ensino e manter ós pobres.

Na guerra da independencia, as tropas francesas apoderáronse do convento e convertírono en cuartel, adicando a igrexa a corte de cabalos. Máis tarde, en 1820, produciuse a primeira exclaustación, e a definitiva daríase en 1835, coa Desamortización. Despois disto o convento destinouse a cuartel da Garda Civil, Comandancia Militar da Caixa de Reclutamento e Batallón de Reserva, taller de globos e faroliños de papel e Teatro Alfonsetti, ata que o claustro e as celdas se adicaron ó actual Museo das Mariñas, inaugurado o 25-II-1983 e reinaugurado o 17-V-1993.

1.-¿En que séculos estivo ocupado o convento de Sto. Domingo?

2.-¿Cando foi o período de máximo esplendor do convento?

3.-¿En que consistía o patronato? ¿quen converte en patrono ou patronos?

4.-Cita os sucesivos usos do edificio conventual

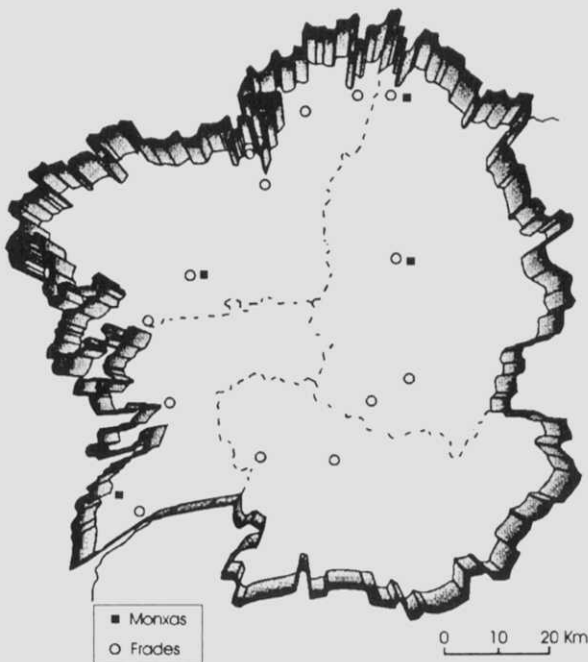
5.-¿Cales eran as actividades máis importantes levadas a cabo polos dominicos?

6.-¿Que é un priorato dominico? ¿E un convento menor?

7.-¿Que son as obras pías?

8.-Busca o significado de Desamortización

9.-Localiza neste mapa de Galicia as comunidades dominicas, tanto de mulleres como de homes que aparecen representadas. Pon os seus nomes; para facelo teredes que utilizar un mapa onde aparecen esas localidades.



XENTES EN SOCIEDADE

Esta cidade tivo moitos cabaleiros de xente nobre, e tanto que en tempos atrás chamábase Betanzos dos Cabaleiros, e isto vese ben nas insignias da nobreza que teñen os sepulcros antigos que hai nas igrexas e nos mosteiros.

Nesta cidade vivían e tiñan casa os condes de Lemos e Andrade e Fernán Pérez o Bó e dona María Pardo [en realidade, Sancha Rodríguez] a súa dona.

*"Memorias..." S. XVII.
Jerónimo del Hoyo*

1.-¿De que grupo social se está a falar no texto?

2.-¿Cales son as insignias da nobreza?. ¿Onde se soían poñer?

3.-Podes dicir se coñeces algunha destas insignias en Betanzos. Dinos tres sitios onde as poidamos atopar

4.-¿Por que nos falan de Betanzos dos Cabaleiros?

5.-¿A que época se refire o autor do texto?

AS OPCIONS DE VIDA DAS MULLERES

"No mundo medieval as posibilidades que se lles ofrecen ás mulleres de escollerem o marco no que se desenvolverá o seu proxecto de vida persoal son fundamentalmente tres: o casamento, o convento ou a instalación na marxinalidade. Ben mirado, a opción é só dobre: ou o casamento ou a marxinalidade. A escolla estaba condicionada pola posición económica e social no punto de partida. Na sociedade feudal non había lugar para a muller solteira, e cando herdaban poñíanlles a condición do casamento ou facerse "fraia" (monxa) nun mosteiro".

*"A vida das mulleres na Galicia medieval 1100-1500"
M^a Carmen Pallarés Méndez*

1.-¿Onde ían as mulleres cando non casaban?

2.-Na cidade de Betanzos, ¿hai algún lugar para estas mulleres?, ¿onde?

3.-Na actualidade, ¿pensas que a condición e as posibilidades da muller na sociedade cambiaron?, se é así, ¿cales son as diferencias fundamentais?

4.-¿Que mulleres aparecen no museo representadas? Pon os seus nomes, ¿como ves que están representadas?

5.-¿A que clase social pertecen? ¿Cal era a súa condición ou estado?

PARA QUEN NON SAIBA LER OS ESCUDOS

Os escudos de armas apareceron en Occidente a mediados do S.XII. Na superficie deles tomouse por costume colocar figuras (de animais, de vexetais ou xeométricas) que servisen para recoñecer ó seu portador en medio dun combate. Nun principio, os escudos de armas estiveron reservados ós cabaleiros e fixéronse hereditarios. Xa no S.XIII, o seu emprego estendeuse a eclesiásticos, burgueses, mulleres, artesáns e campesiños. Para todos os seus portadores constituían un sinal de identidade, e máis aínda se temos en conta a grande cantidade de analfabetos que había nesta época.

1.- Indica a que grupo social pertencen, no museo, os portadores de escudos.

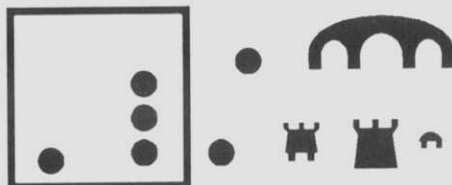
Na planta baixa do museo hai un escudo da cidade de Betanzos

1.-¿Onde está ? Sitúao no plano do museo.

2.-¿Cales son os elementos arquitectónicos que aparecen representados nel?

3.-Sinala cada unha das partes do escudo de Betanzos. Ordénaas.

Río
Ponte
Castelo (torre)
Roeis



4.-¿Lémbrache algúns lugares coñecidos de Betanzos?

Vai ó sartego de Sancha Rodríguez.

Fíxate nos escudos que aparecen na fronte

1.-¿Que forma teñen?



Redondo



Ovalado



Meoáuge



Aguzado



**Apuntado
ou
gótico**

2.-¿Que figura/as aparecen representadas?

3.-Suliña a posición na que está.

- deitado
- a catro patas
- rampante

Vai ó sartego de Afonso de Carvallido.

Fíxate nos escudos da fronte

1.-Reproduce un deles

2.-¿Que árbore pensas que se está a representar e por que o cres así?

Sube as escaleiras e párate no rechán

1.-Fíxate nas reproducións que están nas dúas beiras e pon os nomes dos personaxes que se representan.

2.-Completa o escudo coa divisa



3.- Sinala en cor vermella cal é a forma heráldica que ten o escudo.

VESTIMENTAS E ADITAMENTOS

Vai ó sartego de Clara Sánchez

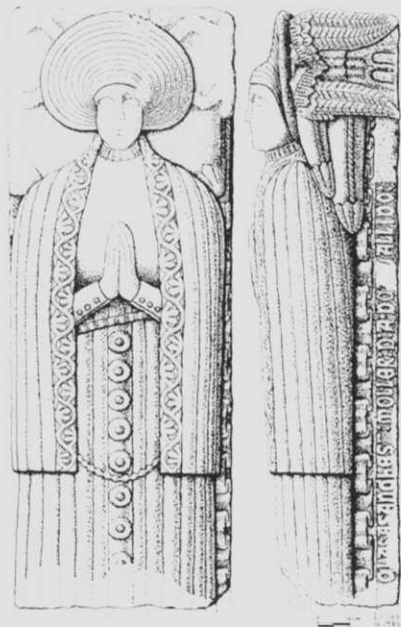
1.- ¿Ten algunha relación con outro (s) sartego (s)? ¿Por que?

2.-Observa a reconstrucción da figura sobre a tapa. Colorea a que representa a Clara



3.-Sinala, sobre a figura, as partes da vestimenta:

- Vasquiña (falda)
- Rollo ou tocado
- Manto
- Trena (cinto)
- Cos ou corpezuelo (corpiño)



4.-¿A que se che asemella o rollo? ¿Pode ter algún significado?

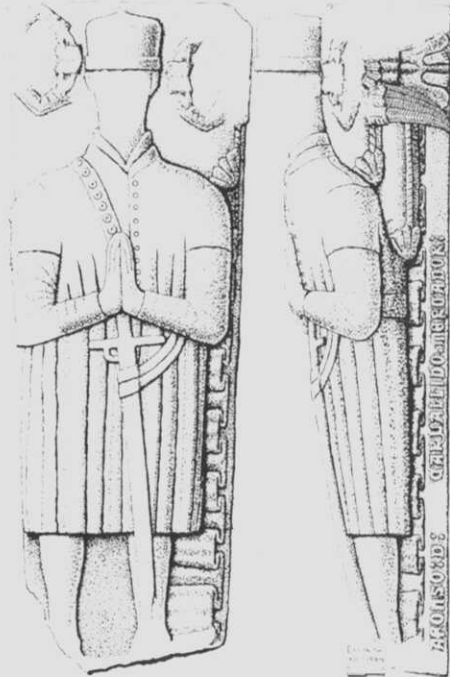
5.-O manto presenta nos bordes frontais unha rica ornamentación vexetal, típica da época gótica. Identifica con cal das seguintes se corresponde:



Vai agora ó sartego de Afonso de Carvallido.

1.-Sitúa sobre a figura as partes da vestimenta.

- Saio
- Calzas
- Espada
- Bonete
- Xubón



Sube ó rechán e observa a escultura de Fernán Pérez de Andrade o Mozo

1.- Indica cales son os elementos da armadura:

- Pomo da espada
- Xionlleiras
- Guantelete
- Espada
- Casco
- Escarpín
- Cota de mallas
- Codal
- Gorgueira
- Escudo



2-Describe a expresión da súa face

O MUNDO DA MORTE: SARTEGOS E ENTERRAMENTOS

I.-Introducción

Neste museo vaste atopar con monumentos funerarios de épocas distintas: a época antiga e a baixo-medieval.

Hoxe en día nos cimiterios pónense lápidas ós defuntos, na época antiga, para lembralos, constrúanse estelas.

As estelas romanas son monumentos monolíticos en posición vertical colocados á beira dun camiño. Nelas figuran retratos dos defuntos e inscricións que os identifican.

1.-Debuxa algunha das estelas que hai no museo. Localízaa no plano.

2.- ¿Como cres que se vería o sepulcro e maíla estela dun defunto de época romana?

3.-¿Que símbolos se representan nela?

4.-Concorda esta imaxe coa definición de estela romana dada ó principio. ¿que lle falta ou que lle sobra?

Un ara romana é en xeral un altar no que se ofrecen sacrificios ós deuses.

1.-Localiza a ara no plano.

2.-¿Que forma ten a do museo das Mariñas?

3.-Copia a inscrición

Na Baixa Idade Media, os monumentos funerarios máis comúns entre os poderosos son os sartegos ou caixas de forma rectangular con dous frontes maiores e dous menores (cabeceira e pés do defunto). O ataúde péchase cunha tapa superior na que, xeralmente, se representa ó finado en relevo.

As representacións dos sartegos podémolos utilizar tamén para saber como vestían algúns personaxes da Baixa Idade Media.

Sartego de Afonso de Carvallido e figura de Fernán Pérez de Andrade "o Mozo".

1.-Afonso de Carvallido e Fernán Pérez de Andrade "o Mozo"

Indica cal é a posición dos cabaleiros :

A.- _____

B.- _____

2.-A posición de Afonso indica que está _____

3.-¿Por que está a figura de Fernán Pérez de Andrade de pé? _____

4.-¿Por que a Afonso de Carvallido o representan deitado? _____

5.-Observa os elementos arquitectónicos do sartego de Carvallido. Describe cada un destes:

Tipos de arcos:

Tipos de columnas:

6.-Debuxa unha columna do lateral do sepulcro de Carvallido

7.-Distingue as partes do sartego poñéndolles os nomes:

DE PELEGRÍN EN PELEGRÍN

1.-Fixate nas mans, entre elas hai diferencias. ¿cales son?

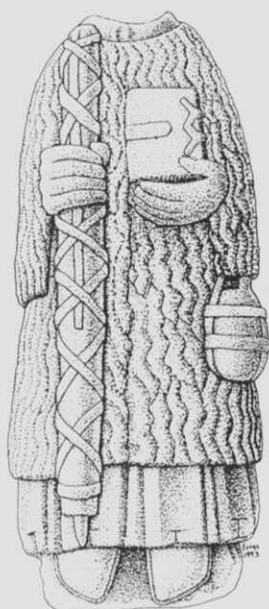
2.-A posición destes pelegríns é:

- sedente
- ecuestre
- xacente
- orante
- de pé

(marca a resposta correcta)

3.-Na escultura, cando se representa unha figura, hai distintas técnicas para esculpila. No caso da figura do museo utilizan _____ e no caso da de San Francisco _____

4.-Reconstrúe a face do Pelegrín do museo das Mariñas seguindo o modelo iconográfico do da igrexa de San Francisco.



5.-Onde se colocaría a figura que estamos analizando se a quixésemos levar para a Igrexa de San Francisco. ¿Por que motivo elixes ese sitio e non outro?

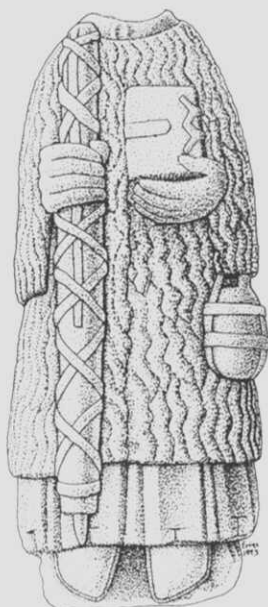
6.-O Pelegrín do museo, ¿ocupa o lugar que lle corresponde en relación con tódalas outras figuras do conxunto?

¿Cal pensas que sería o emprazamento máis axeitado para el?

¿Con que outras obras do museo pensas que ten relación?

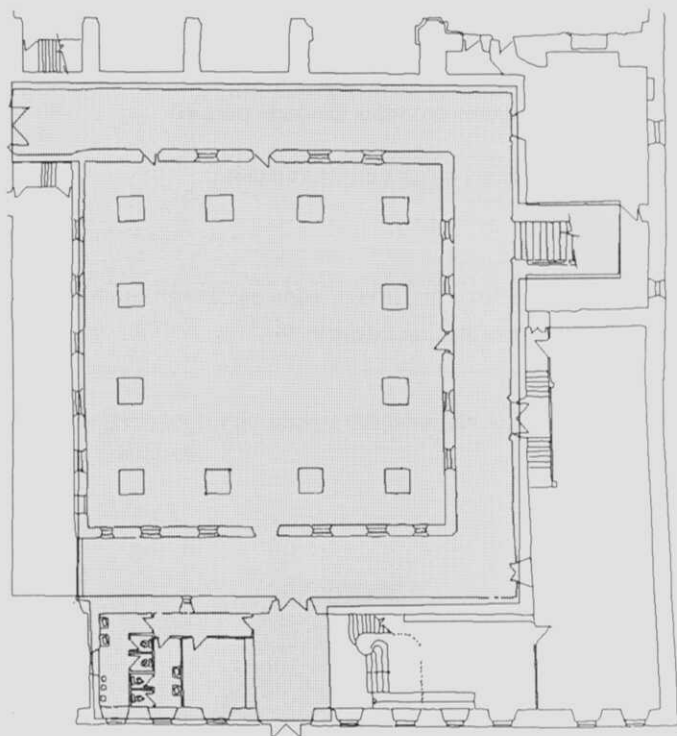
7.-Identifica os seguintes elementos no Pelegrín

- Pelliza
- Saio
- Báculo
- Brial ou garnacha
- Evanxeo
- Cantimplora
- Vieira



FINAL

Outra vez estás diante da pranta do Museo. Pero esta debe ser unha pranta ideal, que ti mesmo has de encher. Aproveita e constrúe o teu Museo ideal coas pezas que viches.



AGORA QUE FIXECHES O TEU MUSEO IDEAL, PENSA QUE CADA MUSEO É O IDEAL DALGUÉN : ; RESPÉTAOS E CÓIDAOS!